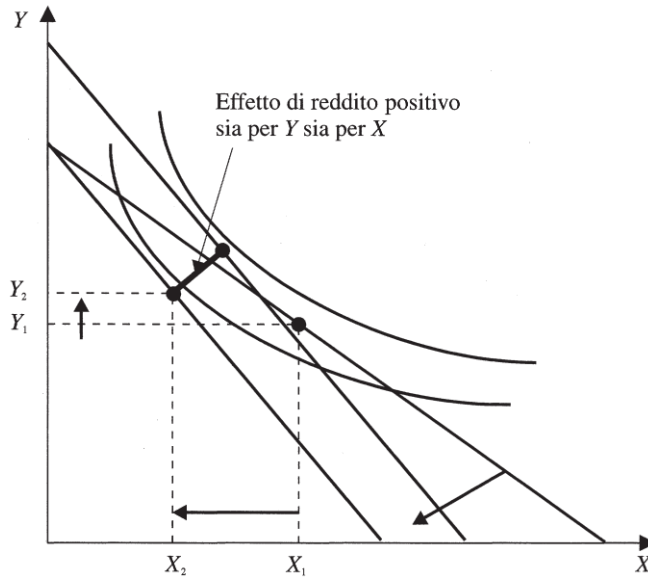


## Capitolo 4

### Risposte alle domande di ripasso

1. Il sale è generalmente considerato un bene necessario, per cui l'effetto di reddito nel caso del sale è estremamente ridotto.
2. A differenza del sale, l'istruzione presso le università private ha un effetto di reddito molto accentuato.
3. Si veda la Figura 4.5 nel testo.
4. Alcuni esempi: hamburger, birra alla spina, biglietti del tram, fondi di magazzino acquistati durante i saldi.
5. Sì. Una curva prezzo-consumo inclinata negativamente significa semplicemente che, quando il prezzo di quel bene diminuisce, il consumatore ne acquista di più, al punto che la quota del suo reddito spesa per quel bene di fatto aumenta.
6. Una somma verticale implicherebbe una condivisione del consumo di ciascun bene. La somma orizzontale comporta invece che il singolo consumi individualmente escludendo gli altri dalla fruizione del bene.
7. Una domanda elastica comporta un aumento della spesa totale dei consumatori quando il prezzo diminuisce. Una domanda inelastica comporta un aumento della spesa quando il prezzo aumenta. Una curva di domanda con elasticità unitaria significa che la spesa complessiva è costante a qualsiasi livello di prezzo. A variazioni del prezzo opposte rispetto a quelle descritte corrispondono variazioni opposte della spesa.
8. La pendenza della curva di domanda fornisce solo numeri che corrispondono a variazioni assolute, non proporzionali. Dato che la reattività al prezzo ha senso solo in termini proporzionali, l'elasticità mostra la reattività della domanda al prezzo in modo molto migliore rispetto alla pendenza.
9. Unitaria.
10. Dato che le alternative non scarseggiano, è verosimile che la curva di domanda della singola università privata sia piuttosto elastica.
11. Se una parte del reddito è trasferita dai consumatori più ricchi a quelli più poveri, aumenterà la domanda di quei prodotti che vengono consumati solo dai poveri e non dai ricchi e diminuirà quella dei beni consumati solo dai ricchi.
12. Sarebbe più sensato investire nelle imprese che producono beni di prima necessità anziché in quelle che producono beni di lusso, perché le persone tenderanno a ridurre la propria spesa per questi ultimi.
13. Falso. Nel diagramma di Figura 4.6 si può verificare che un aumento del prezzo di  $X$  porti a una riduzione della quantità che ne viene consumata, ma a un aumento della quantità consumata di  $Y$ . Questo si verifica sempre quando la domanda del bene  $X$  è elastica rispetto al prezzo.



**Figura 4.6**

14. Vero. La domanda di palle da tennis è elastica. Quando il prezzo sale, la spesa totale in palle da tennis diminuisce. Pertanto la quota di reddito che rimane a disposizione per acquistare biglietti per il basket aumenta. Dato che il prezzo di questi ultimi è costante, Michele consumerà più biglietti.
15. Falso. Si osservi la Figura 4.16 del testo. Entrambi gli individui hanno curve di domanda lineari, ma la curva di domanda aggregata è una spezzata.