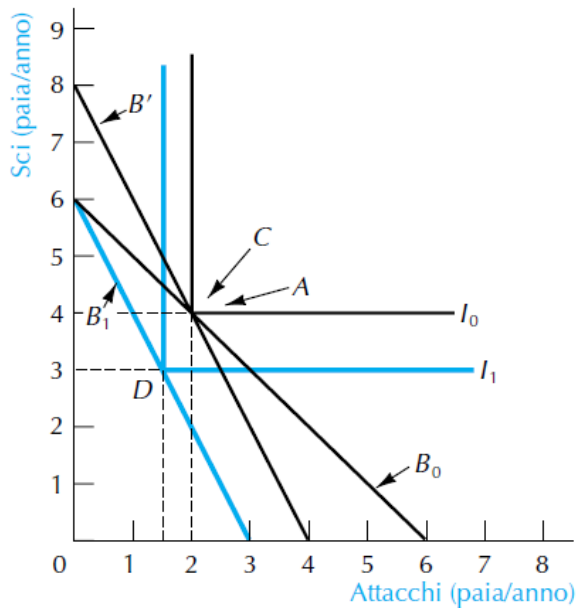
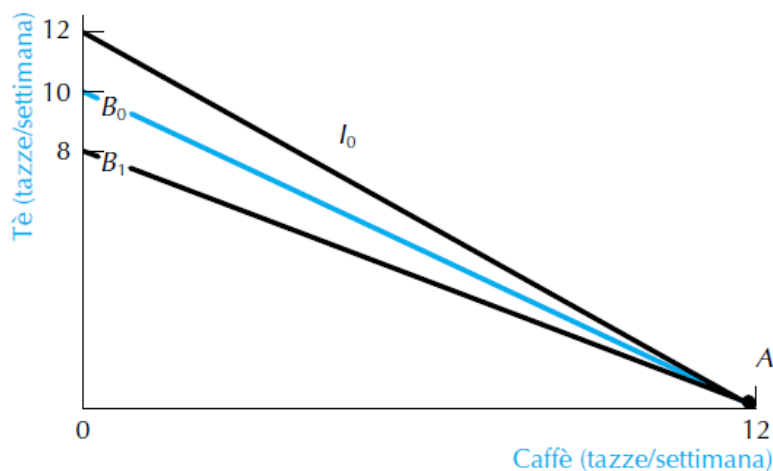


## Capitolo 4 Risposte agli Esercizi

4.1. In base al suo vincolo di bilancio originario,  $B_0$ , Paola sceglie il paniere  $A$ . Con il nuovo vincolo di bilancio,  $B_1$ , Paola sceglie il paniere  $D$  (dire che  $D$  corrisponde a 1,5 paia di attacchi all'anno è come dire che Paola consuma tre paia di attacchi ogni due anni). L'effetto di sostituzione dell'incremento di prezzo (lo spostamento da  $A$  a  $C$ ) è 0. (Figura qui sotto).



4.2. L'effetto di reddito, l'effetto di sostituzione e l'effetto totale sono tutti zero perché la variazione di prezzo non modifica il paniere ottimale di Pamela (figura qui sotto).



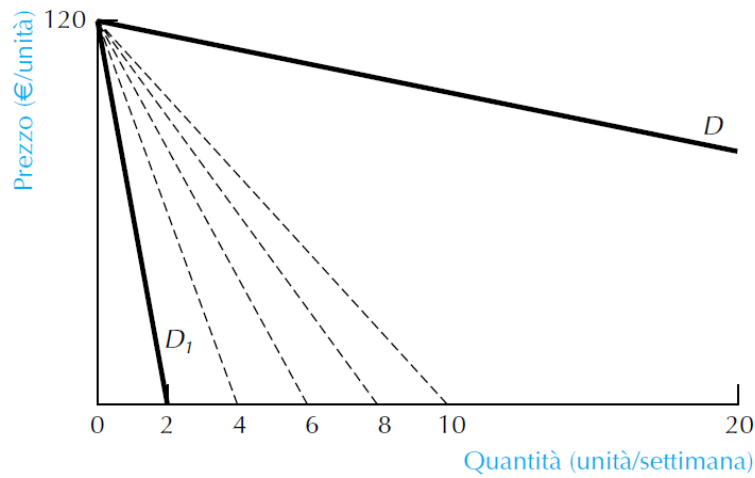
4.3. Le espressioni algebriche per  $D_1$  e  $D_2$  sono, rispettivamente,  $P = 16 - 2Q_1$  e  $P = 8 - 2Q_2$ . Per la regione in cui  $0 \leq P \leq 8$ , abbiamo  $Q_1 = 8 - (P/2)$  e  $Q_2 = 4 - (P/2)$ . Sommando, otteniamo  $Q_1 + Q_2 = Q = 12 - P$ , per  $0 \leq P \leq 8$ . Per  $8 \leq P \leq 16$ , la curva di domanda di mercato è uguale a  $D_1$ , cioè  $P = 16 - 2Q$ .

4.4. Innanzitutto dobbiamo riscrivere la funzione di domanda del consumatore  $P = 120 - 60Q_i$ , risolvendo rispetto alla quantità. Otteniamo:

$$Q_i = 2 - \frac{1}{60}P$$

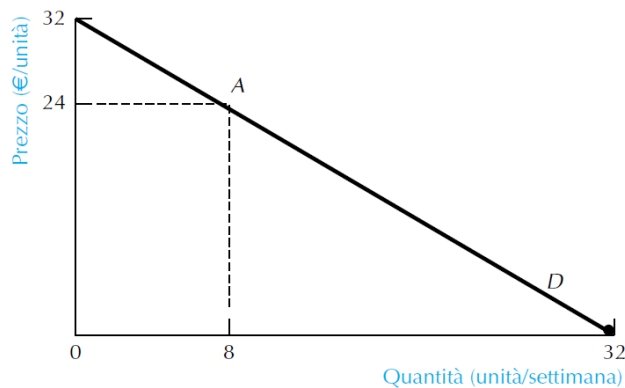
Poi moltiplichiamo per il numero dei consumatori,  $n = 30$ :

$$Q = nQ_i = 30Q_i = 30\left(2 - \frac{1}{60}P\right) = 60 - \frac{1}{2}P$$



Infine, riaggiustiamo la curva di domanda di mercato  $Q = 60 - 1/2P$  risolvendo per il prezzo; abbiamo  $P = 120 - 2Q$ .

4.5. Poiché la pendenza della curva di domanda è  $-1$ , abbiamo  $\epsilon = -P/Q$ . In corrispondenza di  $P = 24$ ,  $Q = 8$ , quindi  $\epsilon = -P/Q = -24/8 = -3$  (figura qui sotto).



4.6. Quando  $P = 4 \text{ €/m}^2$  l'elasticità è  $1/3$ , perciò una riduzione di prezzo ridurrà la spesa totale. Al livello di prezzo  $P = 4$ , la spesa totale è di  $48 \text{ €/settimana}$ , cioè più dei  $39 \text{ €/settimana}$  di spesa totale al prezzo  $P = 3$ .

4.7. I beni sostitutivi, come  $a$ ,  $b$  ed  $e$ , presentano un'elasticità incrociata della domanda positiva (l'aumento del prezzo di un bene aumenta la quantità domandata dell'altro bene). I beni complementari, come  $c$  e  $d$ , presentano un'elasticità incrociata negativa (l'incremento del prezzo di un bene riduce la quantità domandata dell'altro bene).